



INFORME SOCIO ECONÓMICO de Amurrio

2016

(FUENTE: Observatorio de GARAPEN)

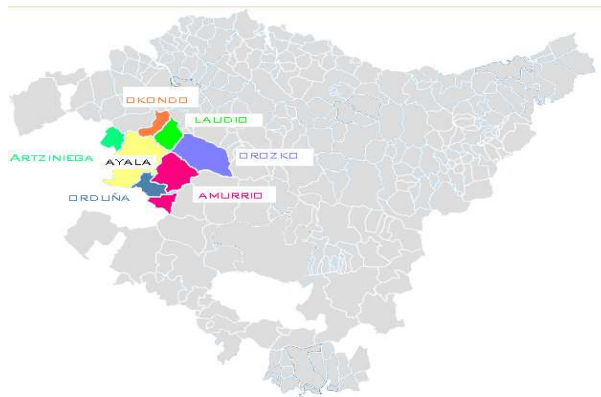
Indice

1. Territorio
2. Condiciones de vida y bienestar
3. Demografía
4. Educación
5. Entorno económico
6. Turismo
7. Tabla resumen

Territorio

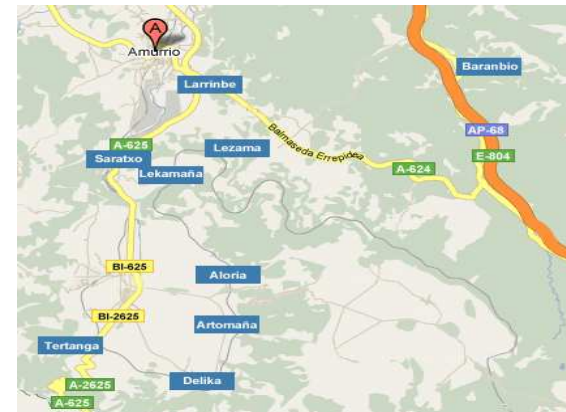
Amurrio se encuentra al noroeste de la provincia de Álava y limita al norte con el Valle de Llodio y con Orozko, al sur con la ciudad vizcaína de Orduña, al este con Zuia y al Oeste con Ayala y Orduña.

Al sur se encuentra el gran macizo montañoso de Sierra Salvada, la alineación montañosa más representativa de Amurrio y de todo el Valle de Ayala.



Desde el año 1976 los nueve núcleos de población abajo señalados están integrados al Municipio de Amurrio, funcionando como Juntas Administrativas o Concejos.

Cada Concejo tiene su propio alcalde y varios representantes elegidos por los vecinos que gestionan los siguientes temas de la Junta: montes, agua, cementerio, ganadería, caminos y carreteras propias, así como fiestas y cultura.



Otros datos de interés...

Amurrio es el tercer municipio más grande de Álava en cuanto a población después de la capital, Vitoria-Gasteiz, y Llodio-Laudio.

Superficie municipal	96,50
Densidad de la población (Hab/Km2)	106,49
Habitantes total	10.262
Núcleo urbano	9.124
Juntas administrativas	1.138
Población extranjera	605

*Habitantes según dato de padrón municipal.

Amurrio es el 6º municipio más denso de Álava, precedido de:

- Salvatierrra-Agurain
- La Puebla de Labarca
- Alegría-Dulantzi
- Laudio-Llodio
- Vitoria-Gasteiz

Condiciones de vida y bienestar

El **bienestar social** se le llama al conjunto de factores que participan en la [calidad de la vida](#) de la persona y que hacen que su existencia posea todos aquellos elementos que dan lugar a la tranquilidad y satisfacción humana. Hoy en día, los equipamientos sociales, tener una vivienda en propiedad, o vehículo propio son algunos de estos factores.

Equipamientos sociales (Datos 2016)	
Equipamientos de salud (ambulatorios, centros médicos, farmacias...)	25
Equipamientos educativos (colegios, guarderías)	23
Equipamientos de bienestar social (club de ancianos, centros de día)	6
Equipamientos de culturales o deportivos (teatro, cine)	10
Locales comerciales	107
Hostelería y restauración	52
Local agrario	3



Viviendas totales	3.847
Viviendas familiares	3.844
Viviendas familiares principales	3.099
Convencionales	3.099
Alojamientos	0
Viviendas familiares no principales	745
Secundarias	283
Desocupadas	449
Otro tipo	1
Viviendas colectivas	3

Hogares según regimen de tenencia	
Hogares totales	3.099
Hogares en propiedad por compra, totalmente pagada	1.802
Hogares en propiedad por compra, con pagos pendientes (hipotecas)	529
Hogares en propiedad por herencia o donación	342
Hogares en alquiler	252
Hogares cedidos gratis o bajo precio por otro hogar, la empresa	81
Hogares de otra forma	93

Vehículos (2015)	6.570	100%
Turismos	4.837	73,62%
Motos	440	6,70%
Camiones	1.058	16,10%
Autobuses	66	1,00%
Tractores industriales	35	0,53%
Otros vehículos	134	2,04%

Una vivienda familiar es una habitación o conjunto de habitaciones y sus dependencias que, por la forma en que han sido construidas, reconstruidas o transformadas, están destinadas a ser habitadas por una o varias personas, y en la fecha censal no se utilizan totalmente para otros fines. Datos 2001

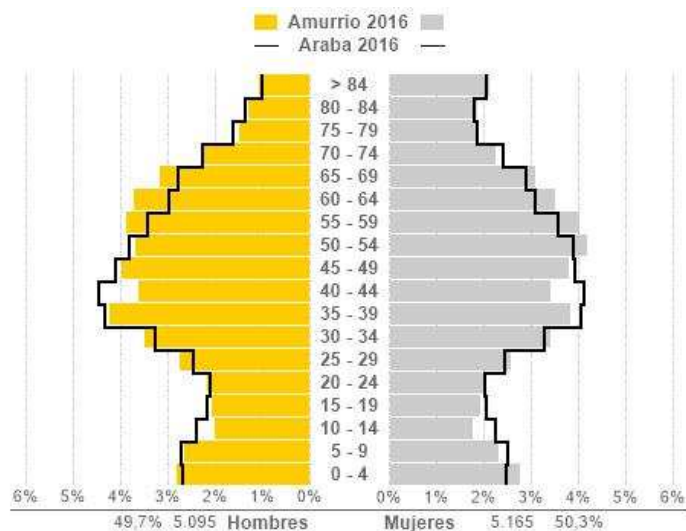
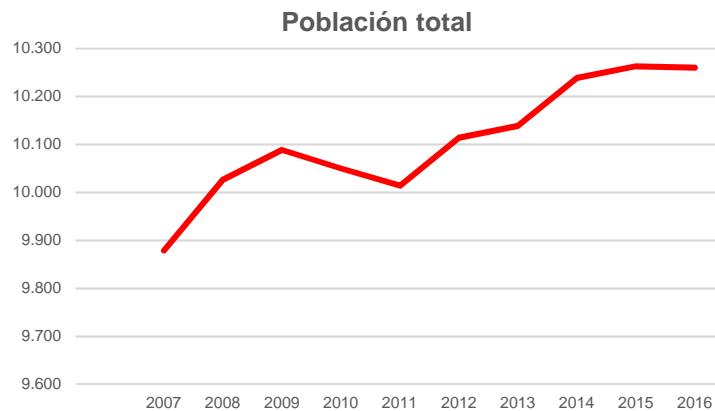
En Amurrio, el 69,18% de los hogares están completamente pagados. En Llodio el 71,35% y en Vitoria el 62%

Se considera hogar al conjunto de personas que residen habitualmente en la misma vivienda. Datos 2001

En Amurrio el 47,13% de los habitantes posee un turismo. En Llodio el 45,51% y en Vitoria el 44,46%

Demografía

Amurrio ha vivido un crecimiento paulatino de la población desde 2004 hasta 2015. Pero en el año 2016 se mantiene, contando con una población de 10.260 habitantes.



	Amurrio (%)
Dependencia	47,77
Envejecimiento	18,99
Sobreenvejecimiento	14,45
Maternidad	24
Tenencia	120,45
Reemplazo	71,88
Infancia	13,34

Índice de dependencia	$(\text{pob} < 15 + \text{pob} > 64) / \text{pob} 15 \text{ a } 64) \times 100$
Índice de envejecimiento	$(\text{pob} > 64 / \text{pob total}) \times 100$
Índice de sobreenvejecimiento	$(\text{pob} 75 \text{ y más} / \text{pob} 65 \text{ y más}) \times 100$
Índice de maternidad	$(\text{pob de } 0 \text{ a } 4 / \text{mujeres de } 15 \text{ a } 49) \times 100$
Índice de tenencia	$(\text{pob de } 0 \text{ a } 4 / \text{pob de } 5 \text{ a } 9) \times 100$
Índice de reemplazo	$(\text{pob de } 20 \text{ a } 29 / \text{pob de } 55 \text{ a } 64) \times 100$
Índice de infancia	$(\text{pob } 0 \text{ a } 14 / \text{pob total}) \times 100$

Los niños nacidos en los últimos 4 años, respecto a los nacidos en los 4 anteriores representan un 10% más en Amurrio que en Álava (índice de tenencia). Por lo demás, los indicadores del municipio son similares a los del territorio histórico.

En lo que a número de extranjeros se refiere, el 5,90 % de la población empadronada en Amurrio es extranjera, frente al 4,33 % de Llodio y 8,54 % de Vitoria.

Extranjeros según origen					
Población extranjera 2016	Total	Hombres	%	Mujeres	%
Total	605	306	50,6	299	49,4
Europa	216	132	61,1	84	38,9
Unión Europea (27)	204	127	62,3	77	37,7
Resto de Europa	12	5	41,7	7	58,3
África	277	128	46,2	149	53,8
América	85	30	35,3	55	64,7
Asia+ oceania + apátridas	27	16	59,3	11	40,7

Educación

Población de 16 o más años según nivel de estudios	%
Analfabeta (no sabe leer ni escribir)	0,58
Sin estudios (menos de 5 años a la escuela)	5,07
Primer grado (sin completar EGB, ESO o Bachiller)	11,40
Segundo grado (desde EGB completado, hasta CFGS o FP II)	52,97
Tercer grado (universitarios)	15,06

*datos 2011

En cuanto a los alumnos matriculados en 2014 (no se dispone de información más actualizada) en centros de Amurrio.

Alumnos/as	2008	2012	2014
En Infantil	375	519	547
En Primaria	490	550	618
En ESO	455	495	534
En Bachiller	153	134	131
En FP	96	143	138
	1.569	1.841	1.968
Población total en Amurrio	10.027	10.114	10.239
% Alumnos sobre población total	15,65%	18,20%	19,22%

Se observa un incremento de alumnos/as matriculados/as sobre la población total.



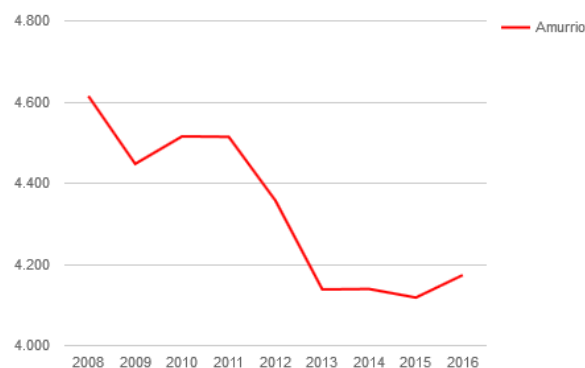
Entorno económico

Estructura productiva

Indicador	VAB sector	Trabajadores/as en Amurrio			Empresas		
	2012	2014	2015	2016	2014	2015	2016
Agricultura	1,00%	4	7	10	8	9	10
Industria	60,30%	2287	2240	2359	56	64	62
Construcción	5,00%	232	213	221	21	25	20
Servicios	33,70%	1492	1462	1492	317	322	330
Total		4015	3922	4082	402	420	422
Trabajadores por sector total		4105	4009	4168			
Pluriempleados		90	87	86			

Amurrio se caracteriza por una fuerte orientación a las actividades industriales, donde el peso del empleo y sobre todo el Valor Añadido Bruto generado por la industria es elevado. Desde 2008 a 2010 el VAB de la industria se ha reducido un 3,21%.

Evolución de las afiliaciones:



El número de afiliados de Amurrio desde el año 2008 no ha hecho más que descender. Pero durante el año 2016 el panorama ha cambiado, y se ha producido una leve recuperación.

En cuanto al número de empresas, desde el año 2009 se ha incrementado en 72 (según datos del Ministerio de Trabajo e Inmigración, Seguridad Social). Durante el año 2016 la cifra ha registrado un leve aumento.

Entorno económico

Estructura productiva

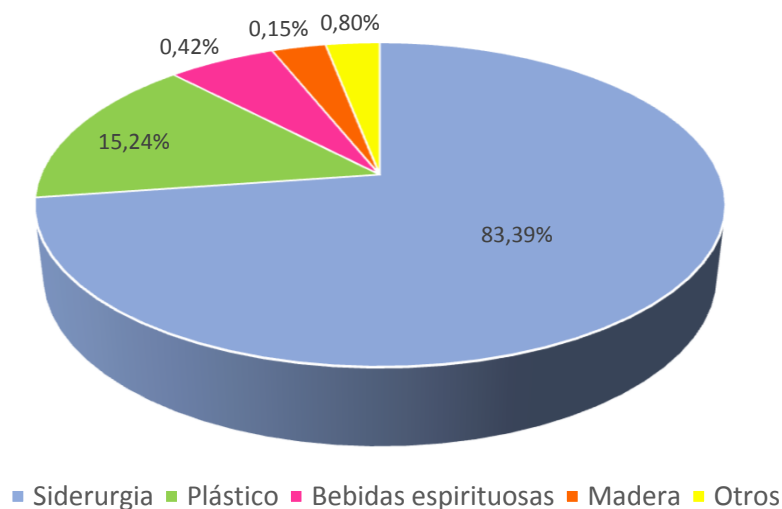
En Amurrio, las empresas se reparten geográficamente entre en el centro del municipio (básicamente del sector servicios personales, comercio y hostelería) y 7 polígonos industriales que lo rodean. El 71% de los establecimientos, la gran mayoría comerciales, están situados en el centro del municipio, mientras que el 29% se sitúa en los diferentes polígonos: Urnieta y Zabalibar (Norte), Aldaiturriaga (Oeste), Maskuribai, Saratxo y Kalzadako (Sur) y Zankueta (Sureste).

Polígono o Área	nº empresas
Aldaiturriaga	22
Kalzadako	13
Maskuribai	25
Saratxo	11
Urnieta	1
Zabalibar	3
Zankueta (Larrinbe)	7
Amurrio Centro	224
	306

Actividades industriales en Amurrio

	Empresas	Empleos
Siderurgia	24	83,39%
Plástico	5	15,24%
Bebidas espirituosas	2	0,42%
Madera	1	0,15%
Otros	1	0,80%
	33	

Importancia de la industria en función del número de empleos que genera



* Fuente BBDD de Amurrio Bidean, por ello el número de empresas y empleos de la industria es diferente

Entorno económico

Altas y bajas en el IAE 2016

116 actividades se han dado de **alta** en el municipio durante el 2016.

Se han producido **98 bajas** en el IAE municipal durante el 2016.

Hay que considerar que:

*no todas las empresa que dejan de tener actividad se dan de baja en el IAE y que por dar de baja un epígrafe no significa que la actividad cese, al poder estar dada de alta en varios.

**"Servicios profesionales" y "Hostelería y Turismo" son los sectores que más movimientos tienen. Este año destaca "Construcción", con un elevado número de bajas entre los autónomos.



Actividad emprendedora y ceses de empresas por sector

Considerando estos datos y analizando cada situación, concluimos que el diferencial de altas y bajas en el IAE representa un valor absoluto de: 5 empresas creadas y 11 empleos autónomos menos que el año anterior.

Sector	Altas en IAE (2016)	
	Empresas	Autónomos
Agrario	0	0
Industria	2	0
Construcción	2	2
Comercio	1	10
Servicios profesionales	12	32
Hostelería y turismo	8	7
Totales	25	51

Sector	Bajas en IAE (2016)	
	Empresas	Autónomos
Agrario	1	1
Industria	1	2
Construcción	0	18
Comercio	4	7
Servicios profesionales	9	29
Hostelería y turismo	5	5
Totales	20	62

Entorno económico

Mercado de trabajo

La evolución desde el año 2008 al 2016 sigue siendo negativa, hay 441 personas afiliadas menos y 447 personas más en paro. Aún así, parece que la situación comienza a estabilizarse poco a poco.

Afiliados en Amurrio en 2016

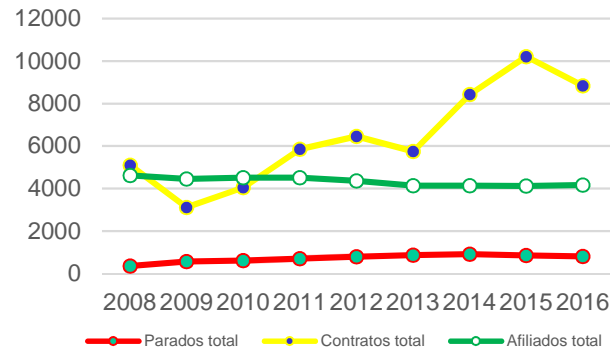
Régimen	4.175	%
General	3446	82,54%
Agrario	7	0,17%
Hogar	99	2,37%
Autónomos	623	
Sector dic.	4.072	%
Industria	2.359	57,93%
Construcción	221	5,43%
Servicios	1.492	36,64%

Contratos en Amurrio en 2016

Sexo	8.835	%
Hombres	6.987	79,08%
Mujeres	1.848	20,92%
Tipo	8.825	%
Indefinido	187	2,12%
Temporal	8.555	96,94%
Convert. indef	83	0,94%
Sector	8.835	%
Agricultura	78	0,88%
Industria	6.789	76,84%
Construcción	270	3,06%
Servicios	1.698	19,22%

Paro en Amurrio en 2016 (media anual)

Sexo	809	%	%
Hombres	345	42,65%	42,65%
Mujeres	464	57,35%	57,35%
Edad	808	%	%
Menores de 25 años	42	5,20%	5,20%
De 25 a 44 años	376	46,53%	46,53%
De 45 y más años	390	48,27%	48,27%
Parados por Sector	808	%	%
Agricultura	31	3,84%	3,84%
Industria	128	15,84%	15,84%
Construcción	87	10,77%	10,77%
Servicios	447	55,32%	55,32%
Sin empleo anterior	115	14,23%	14,23%



El número de personas paradas comienza a descender levemente y las afiliaciones se mantienen. En cuanto al número de contratos se produce un descenso considerado, sobre todo en los contratos temporales.

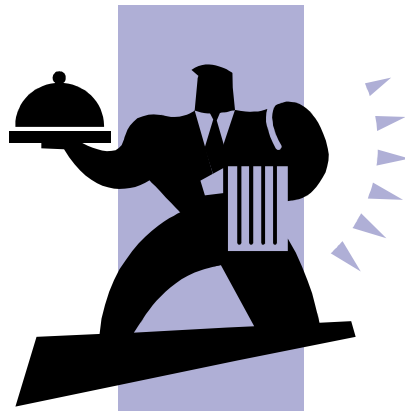
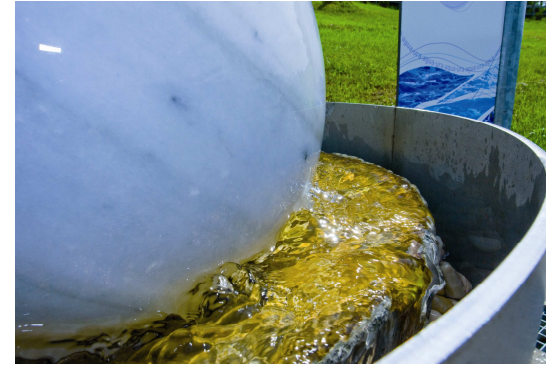
Tasa de paro de diciembre: 15,93%

La tasa media de paro del año: 16,19%

Turismo

Patrimonio

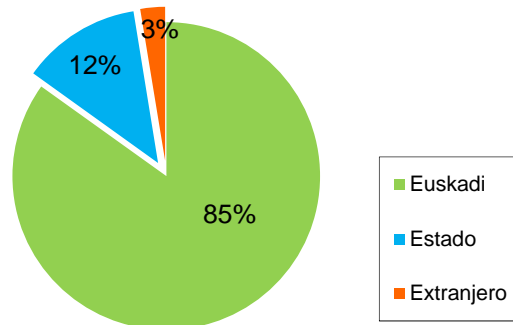
Parques naturales	2
Espacios naturales	2
Recorridos verdes	6
Parque energías renovables	1
Museo	2



Alojamientos hoteleros

Restaurantes	20
Hostales	1
Hoteles	1
Agroturismo	2
Casa Rural	1

Turistas según procedencia 2016



Turistas	2013	2014	2015	2016
Euskadi	4316	4362	4270	4167
Estado	544	469	621	614
Extranjero	114	100	132	127
Totales	4974	4931	5023	4908

En el último año se ha producido un descenso en el número de visitantes al municipio.

Tabla resumen

Indicador	2014	2015	2016	
Habitantes	10.239	10.263	10.262	
Población Extranjera	614	613	605	
Población parada	920	853	809	
Tasa de paro (media anual)	17,41%	16,20%	16,19%	
Tasa de paro (diciembre)	16,97%	15,23%	15,93%	
Número de empresas	402	420	422	
Contratos	8.427	10.215	8.835	
Empleo (cuenta ajena y cuenta propia)	4.725	4.009	4.069	
Empresas industriales (centros de cotización)	56	64	62	
Empleo industria (nº trabajadores)	2.287	2.240	2.359	
Renta personal media	2009*	18.556 €	19.368 €	2014*
VAB industria	2008*	63,51%	60,30%	2012*

* últimos datos disponibles

Renta personal media: resulta de calcular la media anual, para cada persona de 18 y más años, de sus rentas del trabajo, rentas derivadas de actividades económicas, transferencias o prestaciones sociales y las percibidas por el capital, tanto mobiliario como inmobiliario.